

UCHWAŁA NR 352/138/13
ZARZĄDU POWIATU W OSTROWI MAZOWIECKIEJ

z dnia 20 listopada 2013 r.

w sprawie przeprowadzenia konsultacji projektu "Programu Aktywności Lokalnej w Powiecie Ostrowskim na lata 2014-2016".

Na podstawie art 32 ust. 2 pkt 2 ustawy z dnia 5 czerwca 1998 r. o samorządzie powiatowym (Dz. U. z 2013 r. poz. 595; zm: Dz. U. z 2013 r. poz. 645) oraz art. 112 ust. 13 ustawy z dnia 12 marca 2004r. o pomocy społecznej (Dz.U. z 2013r. poz. 182, zm. Dz. U. z 2013 r. poz. 509), oraz § 4 ust. 1 pkt 3 i ust. 2, § 6 ust. 1 pkt. 1 załącznika do uchwały Nr X/73/11 Rady Powiatu w Ostrowi Mazowieckiej z dnia 30 czerwca 2011r. w sprawie określenia zasad i trybu przeprowadzania konsultacji społecznych z mieszkańcami Powiatu Ostrowskiego (Dz.Urz. Woj. Maz. Nr 120, poz. 3817), uchwała się, co następuje:

§ 1. 1. Celem ogłoszonych konsultacji jest zebranie uwag i opinii na temat projektu Programu Aktywności Lokalnej w Powiecie Ostrowskim na lata 2014-2016.

2. W konsultacjach mogą wziąć udział instytucje, organizacje i osoby uczestniczące w sprawach z zakresu aktywizacji osób zagrożonych wykluczeniem społecznym a także przedstawiciele społeczności lokalnych realizujących zadania w różnych sferach życia społecznego, uwzględnionych w Programie.

3. Przedmiotem konsultacji jest projekt Programu Aktywności Lokalnej w Powiecie Ostrowskim na lata 2014-2016, stanowiący załącznik nr 1 do niniejszej uchwały.

4. Konsultacje, o których mowa w ust. 1 i ust. 2 przeprowadzone zostaną w terminie od dnia 21 listopada 2013 r. do 30 listopada 2013 r. włącznie.

5. Konsultacje będą przeprowadzone w formie zapytania ankietowego wg wzoru ankiety konsultacyjnej, stanowiącej załącznik nr 2 do niniejszej uchwały. Zgłaszane opinie i uwagi przyjmowane będą za pośrednictwem Poczty Polskiej na adres: Powiatowe Centrum Pomocy Rodzinie w Ostrowi Mazowieckiej ul. Widnichowska 20, 07-300 Ostrów Mazowiecka oraz poczty elektronicznej na adres: pcpr@powiatostrowmaz.pl .

6. Za przeprowadzenie konsultacji odpowiedzialne jest Powiatowe Centrum Pomocy Rodzinie w Ostrowi Mazowieckiej.

§ 2. Wykonanie uchwały powierza się Dyrektorowi Powiatowego Centrum Pomocy Rodzinie w Ostrowi Mazowieckiej.

§ 3. Uchwała wchodzi w życie z dniem podjęcia.

Wicestarosta

Starosta

Jerzy Bauer

Zbigniew Kamiński

Członkowie Zarządu:

Dariusz Zygmunt Chmielewski.....

Waldemar Wojtkowski.....

Urszula Wołosiewicz.....

Załącznik Nr 1 do Uchwały Nr 352/138/13
Zarządu Powiatu w Ostrowi Mazowieckiej
z dnia 20 listopada 2013 r.

PROGRAM AKTYWNOŚCI LOKALNEJ W POWIECIE OSTROWSKIM NA LATA 2014-2016.

Rozdział 1.

Wstęp

Program Aktywności Lokalnej został opracowany w związku z podejmowanymi przez powiatowe jednostki organizacyjne działaniami z zakresu polityki społecznej, w szczególności z zakresu aktywizacji zawodowej i społecznej osób zagrożonych wykluczeniem społecznym. Program Aktywności Lokalnej, obowiązujący w Powiecie Ostrowskim w latach 2012-2013 umożliwił pozyskanie środków na realizację niektórych działań, pochodzących z Europejskiego Funduszu Społecznego. Dokument niniejszy, będący kontynuacją ww Programu również posłuży pozyskiwaniu środków na realizację zadań w nim określonych. Ustawa o samorządzie powiatowym stanowi, iż powiat realizuje określone zadania publiczne, w tym zadania z zakresu pomocy społecznej. Jednym z podstawowych zadań jest integracja zawodowa i społeczna osób zagrożonych wykluczeniem społecznym. Podejmowane działania powinny mieć zatem na celu wsparcie i umożliwienie przewyciężenia trudnych sytuacji życiowych wykraczających poza własne możliwości osób objętych programem. Program Aktywności Lokalnej określa kierunki działań w zakresie Aktywizacji Lokalnej mieszkańców Powiatu Ostrowskiego, mające na celu wzmocnienie podmiotowości obywateli Powiatu oraz ich wspólnot, jak również stworzenie warunków dla rozwoju instytucji społeczeństwa obywatelskiego, wzmocnieniu spójności społecznej i terytorialnej na rzecz zrównoważonego rozwoju społecznego. Program Aktywności Lokalnej jest jednym z form aktywnej integracji. Służy on aktywizacji społecznej i rozwiązywaniu problemów danej społeczności lokalnej za pomocą działań o charakterze aktywizacyjnym skierowanych do osób i rodzin zagrożonych wykluczeniem i marginalizacją życia społecznego. Na etapie realizacji programu Aktywności Lokalnej stosuje się szereg instrumentów aktywizacyjnych: zawodowych, społecznych, edukacyjnych i zdrowotnych. Mają one na celu przywrócenie osób zagrożonych wykluczeniem społecznym na rynek pracy, ich integrację ze społeczeństwem, wyposażenie w nowe umiejętności pozwalające na powrót na rynek pracy, a także szeroko pojętą świadomość społeczną umożliwiającą partycypowanie w życiu społecznym, oraz rozwinięcie umiejętności określenia swojego miejsca w środowisku lokalnym i wypełniania ról społecznych. W 2012 r. Powiat Ostrowski realizując projekt systemowy „Twoja Przyszłość w Twoich Rękach” wykorzystując jako narzędzie Program Aktywności Lokalnej obejmował pomocą rodziców wychowujących dzieci niepełnosprawne. Dzięki temu udało się pozyskać dodatkowe środki finansowe z Europejskiego Funduszu Społecznego w ramach Programu Operacyjnego Kapitał Ludzki.

Program Aktywności Lokalnej będzie uzupełnieniem Powiatowej Strategii Rozwiązywania Problemów Społecznych Powiatu Ostrowskiego na lata 2009 – 2015 oraz Powiatowego programu przeciwdziałania bezrobociu oraz aktywizacji lokalnego rynku pracy na lata 2009 – 2015. Jego założenia oparte zostały na diagnozie problemów społecznych oraz na analizie sytuacji na lokalnym rynku pracy zawartej w powyższych dokumentach i odnoszą się do osób z terenu powiatu ostrowskiego wykluczonych lub zagrożonych wykluczeniem społecznym. Założenia Programu Aktywności Lokalnej są zgodne z celami zawartymi w takich dokumentach strategicznych jak: - Strategia Rozwoju Powiatu Ostrowskiego na lata 2004-2015; - Strategia Rozwoju Województwa Mazowieckiego do roku 2020; - Regionalne Plany na rzecz Zatrudnienia dla Województwa Mazowieckiego; - Strategia Rozwoju Kapitału Ludzkiego 2020; - Strategia Lizbońska; - Europejska Strategia Zatrudnienia.

Rozdział 2.

Lokalizacja i okres realizacji

Program Aktywności Lokalnej będzie realizowany w latach 2014 - 2016 na terenie powiatu ostrowskiego.

Rozdział 3.

Główne problemy społeczne powiatu ostrowskiego

Na podstawie zaktualizowanej diagnozy problemów społecznych oraz sytuacji na lokalnym rynku pracy, stanowiącej załącznik do niniejszego Programu, określono główne problemy społeczne, występujące na terenie Powiatu Ostrowskiego. Należą do nich :

- 1) bezrobocie powodowane przede wszystkim niewystarczającą liczbą ofert pracy, brakiem odpowiednich kwalifikacji, brakiem motywacji osób bezrobotnych do poszukiwania pracy,
- 2) trudna sytuacja życiowa rodzin, w dużej mierze wynikająca z niskich dochodów,
- 3) niewielka aktywność społeczna mieszkańców,
- 4) zła sytuacja osób niepełnosprawnych spowodowana przede wszystkim barierami architektonicznymi, niewielkim zaangażowaniem tych osób w aktywność społeczną i zawodową, niedostateczną opieką medyczną, ograniczonym dostępem do różnych form rehabilitacji, wysokimi kosztami leczenia i rehabilitacji,
- 5) przemoc domowa w połączeniu z brakiem placówek pomocowych,
- 6) brak oferty na aktywne formy spędzania wolnego czasu,
- 7) wzrost liczby osób uzależnionych oraz niewystarczająca pomoc ze strony organizacji wspierających,
- 8) niedostateczna współpraca instytucji pomocowych,
- 9) zła sytuacja finansowa stowarzyszeń/fundacji,
- 10) niewystarczająca specjalistyczna pomoc dla rodzin niewydolnych wychowawczo (światlic socjoterapeutycznych, placówek wsparcia dziennego, grup wsparcia itp.),
- 11) słabo zakorzeniona idea wolontariatu,
- 12) niewystarczająca liczba przedszkoli i szkół z oddziałami integracyjnymi,
- 13) narastające zjawisko demoralizacji wśród młodzieży.

Rozdział 4.

Cele programu aktywności lokalnej oraz kierunki działań

Większość z wyżej wymienionych problemów dotyczących bezpośrednio mieszkańców powiatu ma swoje źródło w ich niewielkiej aktywności zawodowej i społecznej, często połączonej z ograniczonym potencjałem fizycznym (np. niepełnosprawność), ludzkim (niewystarczające kwalifikacje, wiedza, umiejętności) oraz społecznym (słaba idea wolontariatu, niska aktywność w życiu społecznym).

1. Głównym celem programu jest zwiększenie aktywności zawodowej i społecznej oraz wyrównywanie szans mieszkańców Powiatu Ostrowskiego zagrożonych wykluczeniem społecznym.

2. Cele szczegółowe:

- 1) wsparcie dla osób zagrożonych wykluczeniem społecznym z powodu braku pracy poprzez objęcie usługami rynku pracy mającymi na celu pobudzenie ich aktywności zawodowej,
- 2) wsparcie dla osób bezrobotnych zagrożonych wykluczeniem w szczególności w dostępie do instrumentów rynku pracy,
- 3) integracja społeczna osób zagrożonych wykluczeniem społecznym i ich otoczenia,
- 4) aktywizacja społeczna osób zagrożonych wykluczeniem społecznym,
- 5) promocja działań prospołecznych, zwiększenie dostępu do informacji o uprawnieniach,
- 6) propagowanie instrumentów aktywnej integracji wśród osób zagrożonych wykluczeniem społecznym,
- 7) nawiązanie współpracy z pracodawcami oraz partnerami instytucjonalnymi i społecznymi celem wsparcia grup zagrożonych wykluczeniem społecznym,
- 8) monitoring sytuacji zawodowej i społecznej osób zagrożonych wykluczeniem,
- 9) przeprowadzenie kampanii informacyjnej o działaniach objętych programem i ich efektach.

Rozdział 5.

Cele Programu Aktywności Lokalnej realizowane będą poprzez podejmowanie następujących działań:

1. Określanie potrzeb osób bezrobotnych i poszukujących pracy oraz monitorowanie lokalnego rynku pracy w celu dostosowania do jego wymogów usług i instrumentów rynku pracy min. poprzez:

- 1) badanie potrzeb szkoleniowych,
- 2) badanie przyczyn niepowodzeń na rynku pracy oraz pobudzanie motywacji do poszukiwania pracy,
- 3) monitoring zawodów deficytowych i nadwyżkowych,

2. Zapewnianie odpowiedniego dostępu do informacji o usługach i instrumentach rynku pracy oraz o sytuacji na lokalnym rynku pracy poprzez:

- 1) umieszczanie i aktualizowanie informacji na stronach internetowych, w mediach i na tablicy ogłoszeń,
- 2) wizyty u pracodawców,
- 3) optymalizację przepływu informacji między Powiatowym Urzędem Pracy w Ostrowi Mazowieckiej, a poszczególnymi Ośrodkami Pomocy Społecznej z terenu powiatu,
- 4) przygotowywanie ulotek informacyjnych,
- 5) prowadzenie akcji informacyjnych o świadczonych usługach, przy udziale partnerów lokalnych,
- 6) przedstawianie informacji o sytuacji na lokalnym rynku pracy osobom bezrobotnym i poszukującym pracy, pracodawcom oraz instytucjom pozarządowym i stowarzyszeniom.

3. Aktywizowanie i motywowanie osób bezrobotnych i poszukujących pracy do podjęcia zatrudnienia oraz powrotu do życia społecznego poprzez zastosowanie usług rynku pracy:

- 1) pośrednictwo pracy,
- 2) poradnictwo zawodowe,
- 3) zajęcia w klubie pracy,
- 4) Indywidualne Plany Działania,
- 5) szkolenia,
- 6) realizacja projektów konkursowych i systemowych przez powiatowe jednostki organizacyjne.

4. Udzielanie osobom bezrobotnym i poszukującym pracy wsparcia w wejściu lub powrocie na rynek pracy, głównie poprzez dostęp do takich instrumentów rynku pracy jak:

- 1) staże,
- 2) prace interwencyjne,
- 3) roboty publiczne,
- 4) doposażenia stanowiska pracy,
- 5) udzielanie jednorazowo środków na rozpoczęcie działalności gospodarczej.

5. Angażowanie pracodawców z terenu powiatu w proces nabywania nowych kwalifikacji przez osoby bezrobotne oraz podejmowanie współpracy w kwestii zatrudnienia, głównie poprzez:

- 1) pośrednictwo pracy (przyjmowanie ofert, doборы, staże, wizyty u pracodawców, zatrudnienie subsydiowane i niesubsydiowane),
- 2) organizowanie szkoleń dla osób bezrobotnych posiadających deklarację zatrudnienia od przyszłego pracodawcy.

6. Współpraca z ośrodkami pomocy społecznej oraz innymi instytucjami działającymi na rzecz osób bezrobotnych i poszukujących pracy i innych osób zagrożonych wykluczeniem społecznym, poprzez:

- 1) sprawną wymianę informacji pomiędzy instytucjami z zakresu możliwości udzielenia wsparcia osobom bezrobotnym i poszukującym pracy i innym osobom zagrożonym wykluczeniem społecznym,

2) udzielanie wsparcia merytorycznego oraz logistycznego podczas organizowania spotkań informacyjnych i szkoleń dla przedstawicieli instytucji i organizacji.

7. Dążenie do większego otwarcia instytucji samorządowych na współpracę z instytucjami pozarządowymi i lokalną społecznością.

8. Promowanie oraz wspieranie projektów aktywizujących społeczność lokalną, w szczególności poprzez:

- 1) docieranie do jednostek samorządowych i organizacji pozarządowych z informacją o możliwości realizowania konkretnych projektów,
- 2) wsparcie merytoryczne ze strony samorządów na etapie opracowywania wniosku o dofinansowanie projektu oraz podczas realizacji,
- 3) pomoc w organizowaniu zaplecza lokalowego na potrzeby organizowania ewentualnych spotkań lub imprez odbywających się w ramach danego projektu.

9. Poszukiwanie możliwości wykorzystania infrastruktury samorządowej na potrzeby integracji społecznej i samorządowej.

10. Działania instytucji pomocy społecznej ukierunkowane na zmniejszenie zjawiska wykluczenia społecznego, w tym poprzez:

- 1) udzielanie informacji o przysługujących im uprawnieniach,
- 2) pomoc w dotarciu do instytucji pomocowych,
- 3) prowadzenie warsztatów, szkoleń i kampanii społecznych, mających na celu kształcenie w klientach pomocy społecznej umiejętności w zakresie pełnienia ról społecznych, zwiększenie wiedzy / świadomości nt. zjawiska przemocy, zdobycie umiejętności radzenia sobie w trudnych sytuacjach (poznanie swoich praw, opracowanie planu działania), rozwój umiejętności społecznych (proszenie o pomoc, odmawianie, itp.), naukę rodziców umiejętności wychowawczych : dobrej komunikacji , rozpoznawania, wyrażania i akceptowania uczuć, asertywności, radzenia sobie ze stresem oraz pozytywne wzmocnienie wizerunku waszej osoby (odkrywanie i rozwijanie potencjału osobistego).

11. Organizowanie i inspirowanie udziału mieszkańców w imprezach i spotkaniach o charakterze integracyjnym, edukacyjnym, kulturalnym, sportowym, ekologicznym i turystycznym, m.in. poprzez:

- 1) włączenie organizacji pozarządowych do działań podczas organizowanych przez samorządy imprez integracyjnych,
- 2) zachęcanie organizacji do promowania swoich celów statutowych poprzez organizację spotkań otwartych dla mieszkańców powiatu,
- 3) udzielanie wsparcia dla inicjatyw ze strony społeczności lokalnej w organizowaniu spotkań w zakresie zgłaszanych potrzeb.

12. Promowanie agroturystyki i przedsiębiorczości społecznej.

13. Promowanie działań prospołecznych ze szczególnym uwzględnieniem wolontariatu, m.in. poprzez:

- 1) włączenie młodzieży szkolnej w organizowanie akcji społecznych, np. na rzecz dzieci oraz osób niepełnosprawnych,
- 2) udział w akcjach informacyjno-promocyjnych o tematyce prospołecznej.

14. Zapewnianie dostępu do informacji i poradnictwa specjalistycznego.

- 1) zapewnienie udzielania informacji przez osoby i komórki funkcjonujące w ramach jednostek samorządowych w zakresie własnej działalności innym podmiotom i organizacjom;
- 2) rozpropagowanie wśród społeczności lokalnej działań realizowanych przez jednostki samorządowe z zakresu informacji i poradnictwa specjalistycznego, m.in. o udzielaniu bezpłatnych porad prawnych, poradnictwie psychologicznym i pedagogicznym, oraz doradztwie dla osób niepełnosprawnych z zakresu przysługujących ulg i uprawnień oraz możliwości uzyskania pomocy.

15. Dążenie do zwiększenia aktywności lokalnych instytucji i organizacji oraz podejmowanie przez nie współpracy na rzecz rozwiązywania lokalnych problemów (rozwój lokalnych partnerstw).

16. Promowanie i wspieranie przedsiębiorczości.

17. Aplikowanie o środki finansowe potrzebne do realizacji powyższych działań.

Rozdział 6.

Metody pracy wykorzystywane do realizacji programu

W ramach programu przewiduje się zastosowanie:

1. Środowiskowej pracy socjalnej – działania realizowane przez pracownika socjalnego i asystenta rodziny w środowisku osób i rodzin mające na celu wzmocnienie bądź odzyskanie zdolności do samodzielnego funkcjonowania w społeczeństwie poprzez pełnienie odpowiednich ról społecznych oraz stwarzanie warunków sprzyjających temu celowi.

2. Instrumenty aktywnej integracji – zastosowanie instrumentów aktywizacyjnych, w tym : zawodowych, edukacyjnych, zdrowotnych i społecznych.

3. Instrumenty i usługi rynku pracy - działania realizowane przez Powiatowy Urząd Pracy głównie na podstawie ustawy z dnia 20 kwietnia 2004 r. o promocji zatrudnienia i instytucjach rynku pracy.

4. Działania o charakterze środowiskowym – to inicjatywy integrujące, obejmujące min. badania, opracowania, analizy, edukację społeczną i obywatelską, spotkania, konsultacje, debaty, organizowanie i inspirowanie do udziału mieszkańców w imprezach i spotkaniach w szczególności o charakterze integracyjnym, edukacyjnym, kulturalnym, sportowym, ekologicznym i turystycznym.

Rozdział 7.

Odbiorcy programu – grupy docelowe

Program Aktywności Lokalnej skierowany jest do:

- 1) członków danej społeczności,
- 2) osób wykazujących inicjatywę w różnych obszarach życia społecznego,
- 3) osób wykluczonych oraz zagrożonych wykluczeniem społecznym i ich otoczenia; klientów pomocy społecznej, osób bezrobotnych i poszukujących pracy zarejestrowanych w Powiatowym Urzędzie Pracy.

Rozdział 8.

Przewidywane rezultaty

1. Zdiagnozowanie potrzeb i problemów lokalnej społeczności oraz planowanie i realizowanie zadań w odpowiedzi na realne potrzeby:

- 1) uzyskanie pełnej informacji o najpilniejszych potrzebach mieszkańców powiatu,
- 2) dotarcie do osób i środowisk dotychczas nieobjętych pomocą,
- 3) większe prawdopodobieństwo uczestnictwa w organizowanych przez samorządy spotkaniach i imprezach przedstawicieli środowisk, zainteresowanych daną tematyką,
- 4) efektywniejsze wykorzystanie zasobów poprzez nakierowanie działań na faktyczne potrzeby.

2. Aktywizacja zawodowa i społeczna osób zagrożonych wykluczeniem społecznym:

- 1) stworzenie możliwości powrotu na rynek pracy osób zagrożonych wykluczeniem społecznym,
- 2) zdobycie dodatkowych kwalifikacji zawodowych w wyniku uczestnictwa w szkoleniach i kursach zawodowych,
- 3) podniesienie kompetencji społecznych,
- 4) zwiększenie kontaktu osób dotychczas wykluczonych społecznie z osobami o podobnych problemach
- 5) stworzenie możliwości rozwoju .

3. Zwiększenie u osób bezrobotnych motywacji i szans powrotu na rynek pracy.

4. Wzrost zaangażowania organizacji lokalnych w zakresie podejmowania działań środowiskowych:

- 1) wzmocnienie pozycji lokalnych liderów oraz zwiększenie motywacji do podejmowania dalszych działań,

2) poprawa współpracy pomiędzy organizacjami działającymi w ramach danej społeczności z jednostkami samorządu wynikająca z poczucia, iż inicjatywy społeczeństwa znajdują zrozumienie i wsparcie.

5. Poprawa przepływu i dostępu do informacji pomiędzy społecznością lokalną a instytucjami:

1) stworzenie Forum Aktywizacji Zawodowej – cyklicznych spotkań mających na celu współpracę instytucji publicznych zaangażowanych w realizację Programu Aktywności Lokalnej i organizacji pozarządowych oraz samorządów lokalnych,

2) zwiększenie wiedzy mieszkańców na temat różnych form aktywności obywatelskiej i wolontariatu poprzez przeprowadzenie otwartych spotkań,

6. Integracja lokalnej społeczności oraz zwiększenie jej aktywności:

1) integrowanie społeczności lokalnej poprzez zorganizowanie co najmniej jednej powiatowej imprezy integracyjnej, w której wezmą mieszkańcy powiatu,

2) otwarcie na uczestnictwo w inicjatywach podejmowanych na rzecz danej społeczności lokalnej,

3) rozwiązywanie w miarę możliwości problemów w ramach danej społeczności, bez oczekiwania na inicjatywy ze strony samorządu.

7. Wzrost poczucia tożsamości i przynależności do lokalnej społeczności:

1) realizacja co najmniej jednego projektu aktywizującego osoby zagrożone marginalizacją społeczną ze środków zewnętrznych, dodatkowo pozyskanych w ramach realizacji Programu Aktywności Lokalnej.

Rozdział 9.

Realizatorzy

1. Powiatowe Centrum Pomocy Rodzinie w Ostrowi Mazowieckiej.

2. Powiatowy Urząd Pracy w Ostrowi Mazowieckiej.

3. Starostwo Powiatowe w Ostrowi Mazowieckiej.

4. Instytucje wspierające

1) ośrodki pomocy społecznej,

2) organizacje pozarządowe i kościelne,

3) policja i Straż Miejska,

4) szkoły,

5) placówki służby zdrowia,

6) lokalni Przedsiębiorcy,

7) lokalne media.

Rozdział 10.

Źródła finansowania

1. Środki własne samorządu terytorialnego.

2. Fundusze unijne – Program Operacyjny Kapitał Ludzki.

3. Budżet państwa (także środki PFRON i Fundusz Pracy).

4. Środki pozyskane w ramach projektów konkursowych oraz od sponsorów.

Rozdział 11.

Sposoby monitorowania i oceny

Realizacja zadań wynikających z niniejszego Programu będzie monitorowana na bieżąco przez Powiatowe Centrum pomocy Rodzinie w Ostrowi Mazowieckiej oraz Powiatowy Urząd Pracy w Ostrowi Mazowieckiej. Wraz z pojawiającymi się nowymi możliwościami realizacji zadań, możliwe będzie aktualizowanie zawarych w niniejszym dokumencie informacji. Po zakończeniu każdego roku realizacji Programu, sporządzone będzie sprawozdanie z jego realizacji i przedstawione Radzie Powiatu w Ostrowi Mazowieckiej. Podmiotem

odpowiedzialnym za sporządzanie sprawozdania jest Powiatowe Centrum Pomocy Rodzinie w Ostrowi Mazowieckiej.

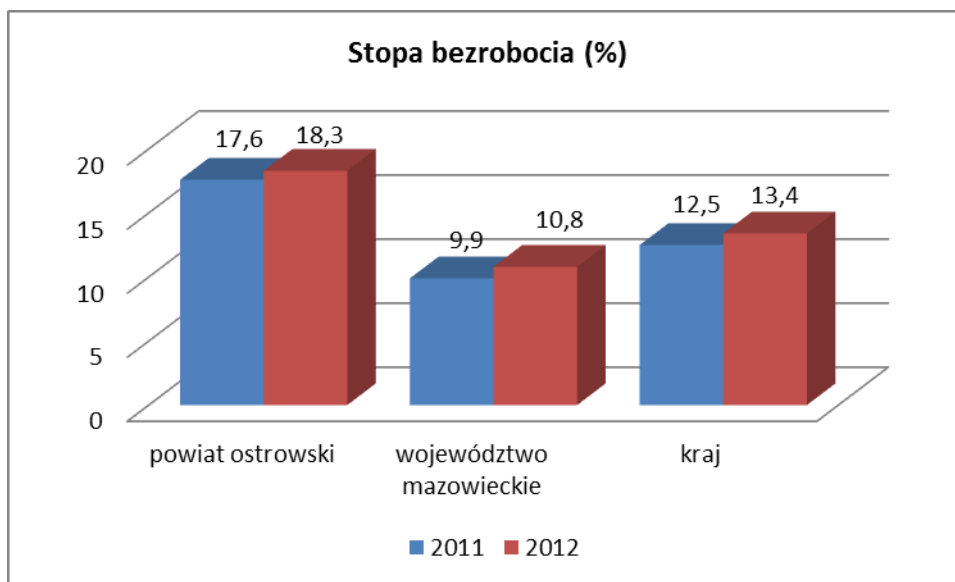
Wprowadzenie

Niniejsza diagnoza jest uzupełnieniem (aktualizacją) danych zawartych w obowiązujących dokumentach pn. „Powiatowy program przeciwdziałania bezrobociu oraz aktywizacji lokalnego rynku pracy na lata 2009 – 2015” oraz „Powiatowa strategia rozwiązywania problemów społecznych powiatu ostrowskiego na lata 2009 – 2015”. Uzupełnienie dotyczy danych za lata 2011 – 2012 i sporządzone jest na potrzeby opracowania „Programu Aktywności Lokalnej” w ramach pilotażowego projektu budowania i testowania mechanizmów partycypacji społecznej w sprawowaniu władzy samorządowej „Decydujmy Razem”. Diagnoza dotyczy rynku pracy zawiera zestawienie sytuacji w zakresie bezrobocia rejestrowanego w powiecie ostrowskim w okresie od stycznia 2011 do grudnia 2012. Część danych została porównana z danymi w województwie mazowieckim i kraju. Diagnoza problemów społecznych zawiera zestawienia statystyczne udzielonej pomocy w roku 2011 oraz 2012 przez instytucje pomocy społecznej z terenu powiatu w zakresie ich zadań.

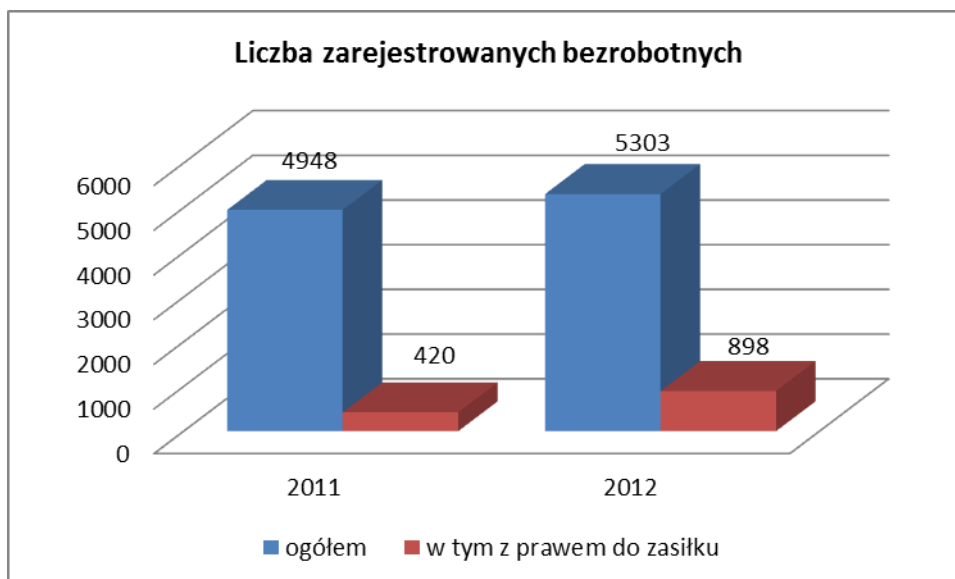
Rozdział 1. **RYNEK PRACY W POWIECIE OSTROWSKIM**

1. Bezrobocie w powiecie ostrowskim na tle województwa mazowieckiego.

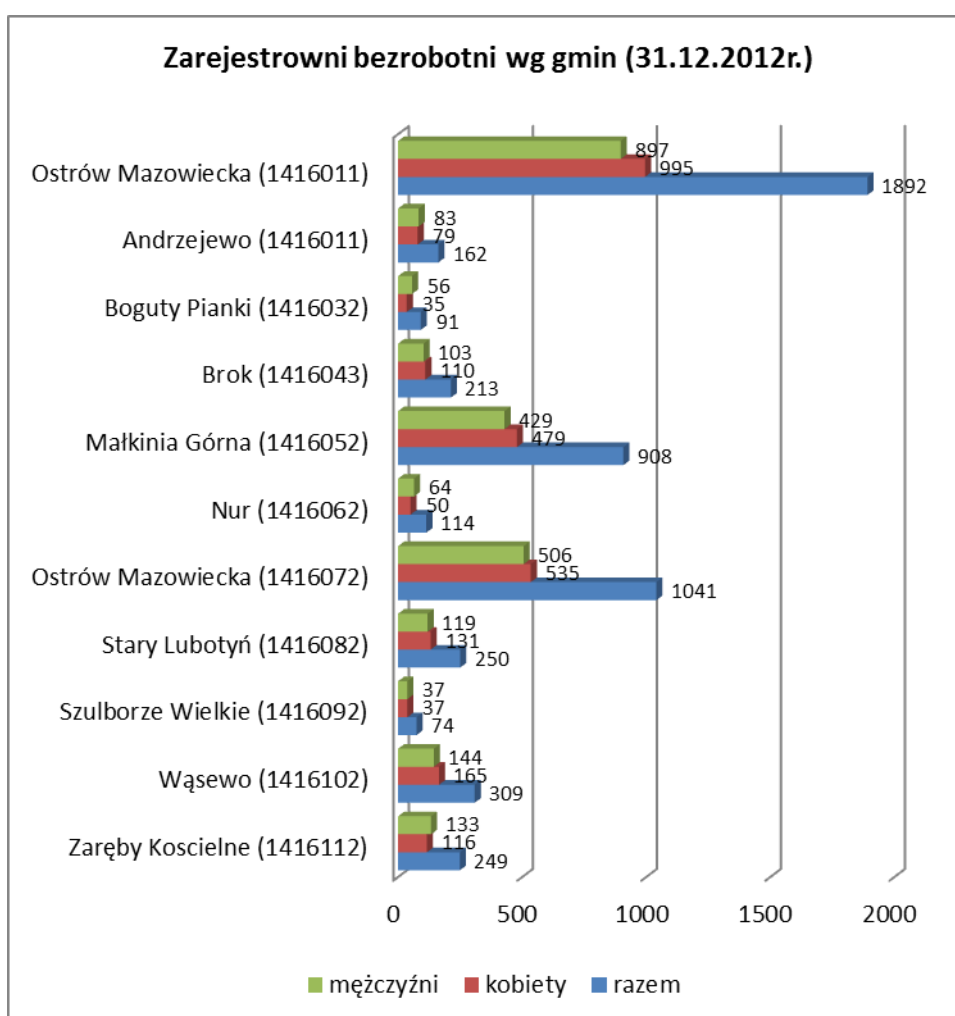
Zarówno według stanu na koniec roku 2011, jak też na koniec 2012 roku, stopa bezrobocia w powiecie ostrowskim była wyższa niż w województwie mazowieckim i wyższa niż w kraju. W odniesieniu do stopy bezrobocia w województwie mazowieckim na terenie powiatu ostrowskiego stopa bezrobocia była wyższa o 7,7% w 2011 roku oraz o 7,5% w 2012 roku, natomiast w stosunku do stopy bezrobocia w kraju była wyższa odpowiednio o 5,1% w 2011 roku oraz o 4,9% w 2012 roku. Ponadto stopa bezrobocia na terenie powiatu ostrowskiego w 2012 roku (stan na 31.12.2012) w stosunku do roku 2011 (stan na 31.12.2011) wzrosła o 0,7%.



2. Bezrobotni zarejestrowani w Powiatowym Urzędzie pracy w Ostrowi Mazowieckiej.



Źródło: PUP Ostrów Mazowiecka, <http://www.pupom.pl>

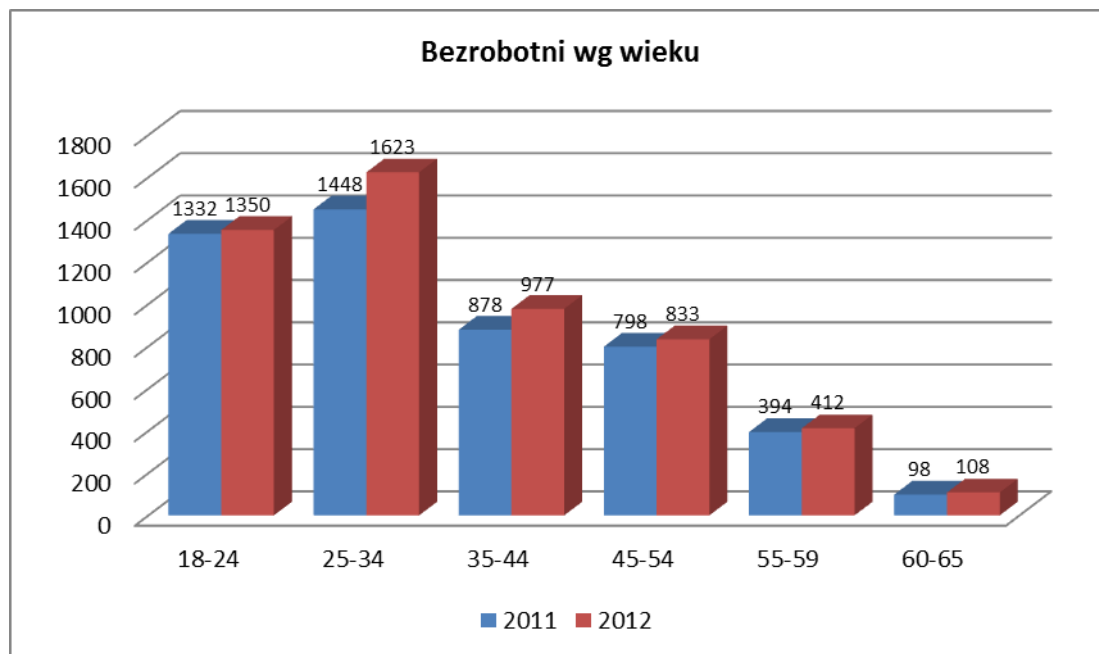


Źródło: PUP Ostrów Mazowiecka, <http://www.pupom.pl>

3. Struktura wiekowa bezrobotnych.

Porównując dwa ostatnie lata tj. 2011 i 2012 rok zauważyć można, że w każdej grupie wiekowej nastąpił wzrost liczby zarejestrowanych osób bezrobotnych. Największy przyrost bezrobotnych w 2012 roku w stosunku do stanu na koniec 2011 roku nastąpił wśród osób bezrobotnych w przedziale wieku 25-34 lata (o 175 osób).

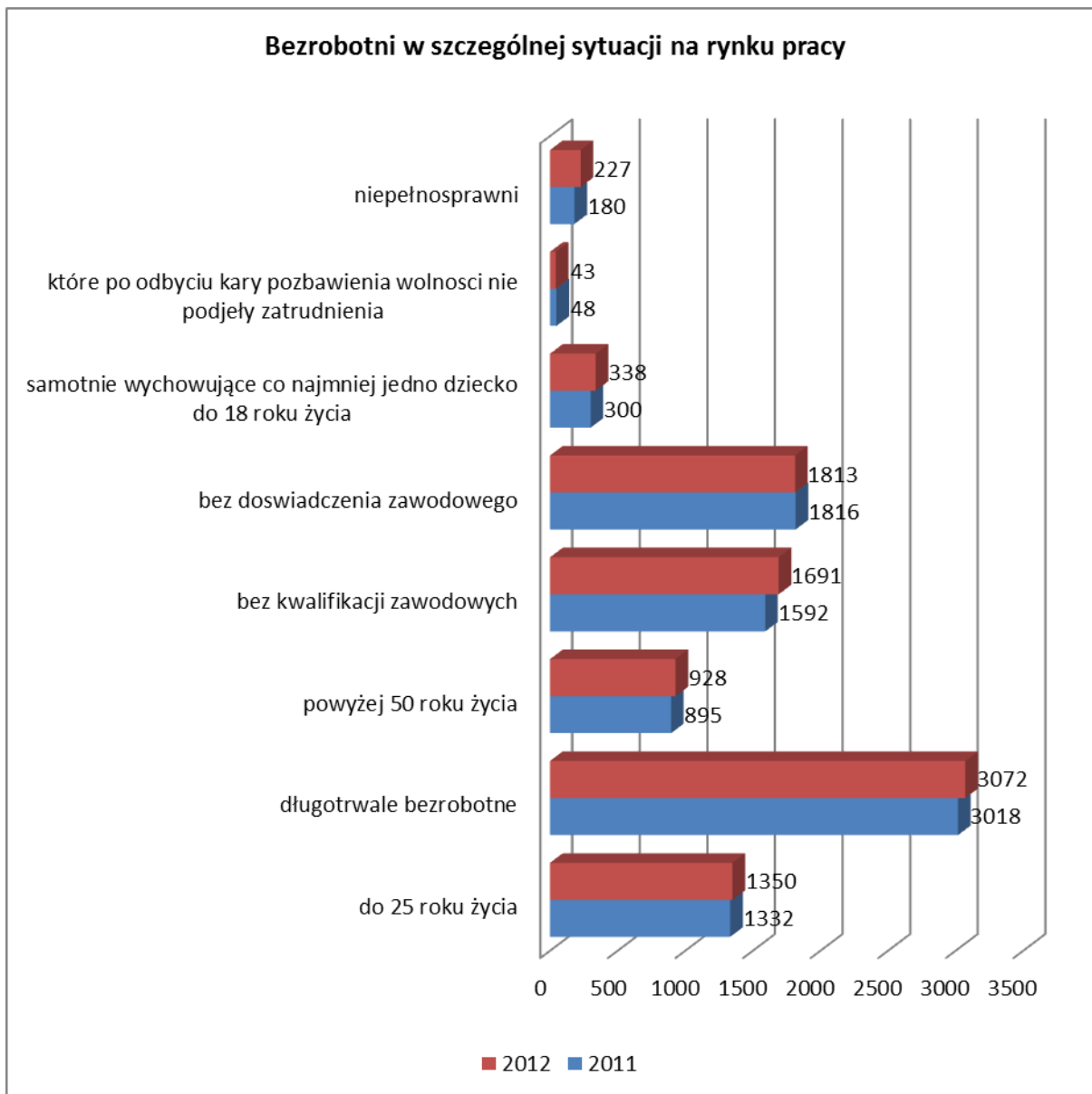
Powyższe wskazuje, że sytuacja osób młodych na rynku pracy tj. w wieku do 34 lat ulega pogorszeniu, tym bardziej, że osoby bezrobotne w w/w wieku stanowią najliczniejszą procentowo grupę wśród ogółu zarejestrowanych bezrobotnych, zarówno według stanu na koniec 2011 roku, jak i na koniec 2012 roku.



Źródło: PUP Ostrów Mazowiecka, <http://www.pupom.pl>

4. Bezrobotni w szczególnej sytuacji na rynku pracy.

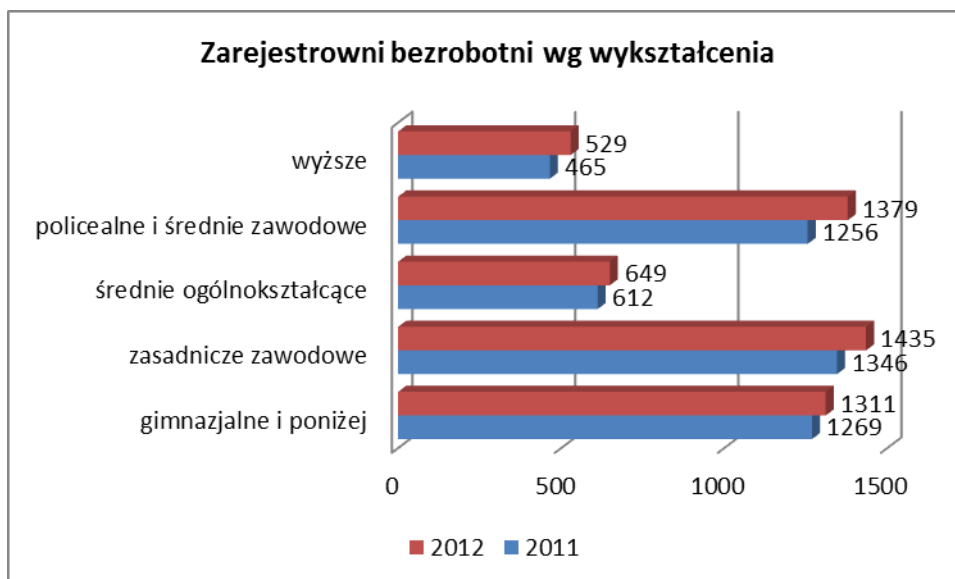
Pomimo obejmowania osób bezrobotnych w szczególnej sytuacji na rynku pracy przeznaczonymi dla tych osób usługami i instrumentami rynku pracy, ich liczba według stanu na koniec 2012 roku w odniesieniu do stanu na koniec 2011 roku wzrosła wśród 6 spośród 8 grup sklasyfikowanych jako znajdujące się w szczególnej sytuacji na rynku pracy. Najliczniejsze grupy wśród osób będących w szczególnej sytuacji na rynku pracy stanowią długotrwale bezrobotni oraz osoby bez doświadczenia zawodowego, które niejednokrotnie przynależą także do innej licznej grupy osób w szczególnej sytuacji to jest do bezrobotnych do 25 roku życia (1 osoba może przynależeć do więcej niż 1 kategorii osób w szczególnej sytuacji na rynku pracy). Potwierdza to istniejące na lokalnym rynku pracy trudności osób młodych w zdobyciu doświadczenia zawodowego poprzez świadczenie pracy zarobkowej.



Źródło: PUP Ostrów Mazowiecka, <http://www.pupom.pl>

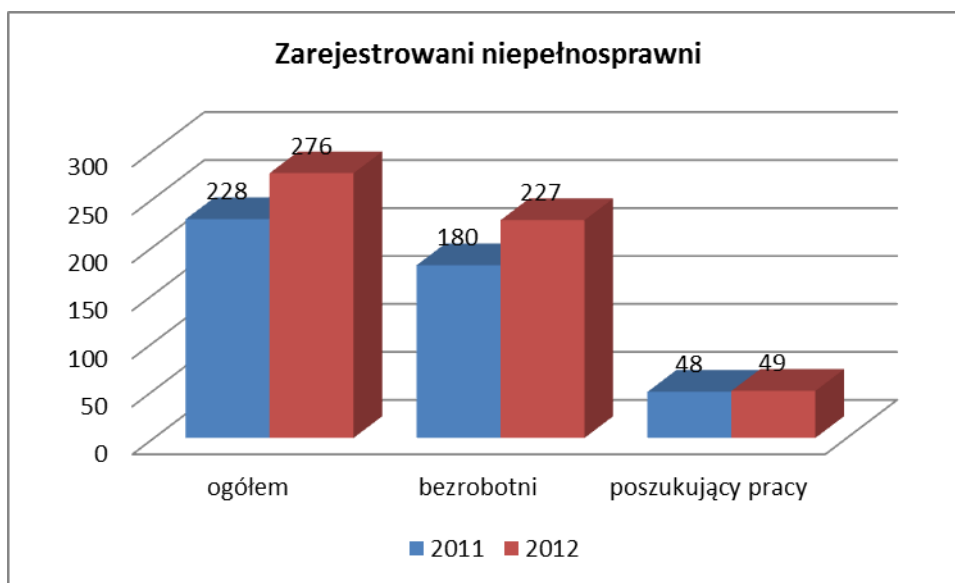
5. Struktura bezrobotnych wg wykształcenia.

Ogólny wzrost liczby osób zarejestrowanych, jaki nastąpił w 2012 roku w stosunku do roku 2011 spowodował także wzrost liczby zarejestrowanych w każdej grupie bezrobotnych, niezależnie od poziomu posiadanego wykształcenia. W ewidencji osób bezrobotnych w porównaniu do 2011 roku w 2012 roku zwiększyła się bowiem liczba osób zarejestrowanych z wykształceniem gimnazjalnym i niższym, zasadniczym zawodowym, średnim ogólnokształcącym, policealnym i średnim zawodowym oraz wyższym. Pomimo iż grupę o największym przyroście liczby zarejestrowanych stanowią bezrobotni z wykształceniem policealnym i średnim zawodowym (wzrost o 123 osoby), to niepokojący jest też wzrost liczby bezrobotnych posiadających wykształcenie wyższe (o 64 osoby) obserwowany niezmiennie i z wysokim nasileniem od 2008 roku (odpowiednio w 2008 r. – 250 osób, 2009 r. – 310 osób, 2010 r. – 386 osób, 2011 r. – 465 osób, 2012r. – 529 osób), którzy w dużym stopniu zagrożeni są długotrwałym bezrobociem, mimo posiadania wysokich kwalifikacji zawodowych.



7. Niepełnosprawni bezrobotni i niepełnosprawni poszukujący pracy.

Osoby niepełnosprawne pozostające bez zatrudnienia stanowiły według stanu na koniec 2011 roku 4,6% ogółu zarejestrowanych, natomiast w 2012 roku (stan na dzień 31.12.2012) 5,2% ogółu zarejestrowanych, co oznacza, że wzrost zarejestrowanych osób niepełnosprawnych na przestrzeni dwóch lat nastąpił o 0,6%. Co istotne, wzrost ten odnotowywany jest wśród niepełnosprawnych posiadających status bezrobotnego, a więc osób nie otrzymujących świadczeń finansowych z tytułu niepełnosprawności (takich jak renta, zasiłek stały z OPS), natomiast wśród osób poszukujących pracy, czyli otrzymujących w/w świadczenia, pozostaje na stałym poziomie (wzrost zarejestrowanych tylko o 1 osobę).

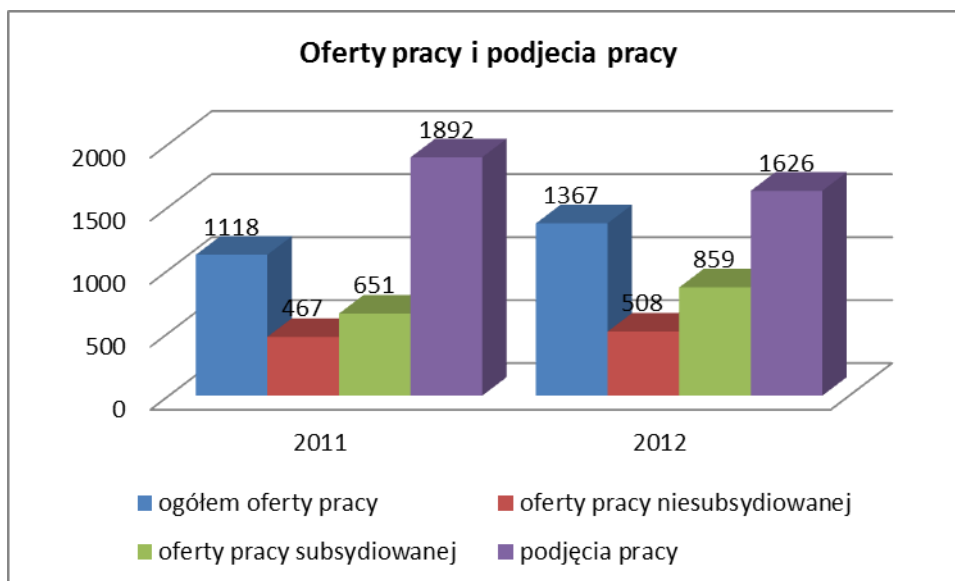


Źródło: PUP Ostrów Mazowiecka, <http://www.pupom.pl>

7. Liczba ofert pracy w powiecie ostrowskim.

Jak wskazują dane statystyczne, w 2012 roku w stosunku do roku 2011 (stany na koniec danego roku) nastąpił wzrost zgłoszonych ofert pracy ogółem o 249. Wzrost ten nastąpił zarówno wśród ofert pracy subsydiowanej, jak też niesubsydiowanej, przy czym liczba ofert pracy subsydiowanej wzrosła aż o 208, natomiast liczba ofert pracy niesubsydiowanej tylko o 41. Powyższe świadczy o tym, że w dalszym ciągu osoby bezrobotne częściej mogą uzyskać zatrudnienie w efekcie skierowania na miejsce pracy subsydiowanej to jest takiej, gdzie pracodawca otrzymuje wsparcie finansowe ze środków Funduszu Pracy w jego utworzeniu, niż na oferty pracy niesubsydiowanej, w których pracodawca finansuje zatrudnienie osoby bezrobotnej ze środków własnych. Pomimo wyższej w 2012 roku w porównaniu do roku 2011 ogólnej liczby zgłoszonych ofert pracy, w roku 2012 nastąpił jednak wyraźny spadek liczby zgłoszonych podjęć pracy (o 266). Spowodowane jest to

m.in. faktem, że wśród ofert pracy subsydiowanej liczną grupę stanowią miejsca stażu, gdzie osoba bezrobotna skierowana na w/w formę pozostaje w okresie odbywania stażu w ewidencji bezrobotnych, jak również fakt, iż pracodawcy z terenu lokalnego rynku pracy z uwagi na niepewną sytuację na rynku pracy rzadziej decydują się na zwiększanie zatrudnienia.



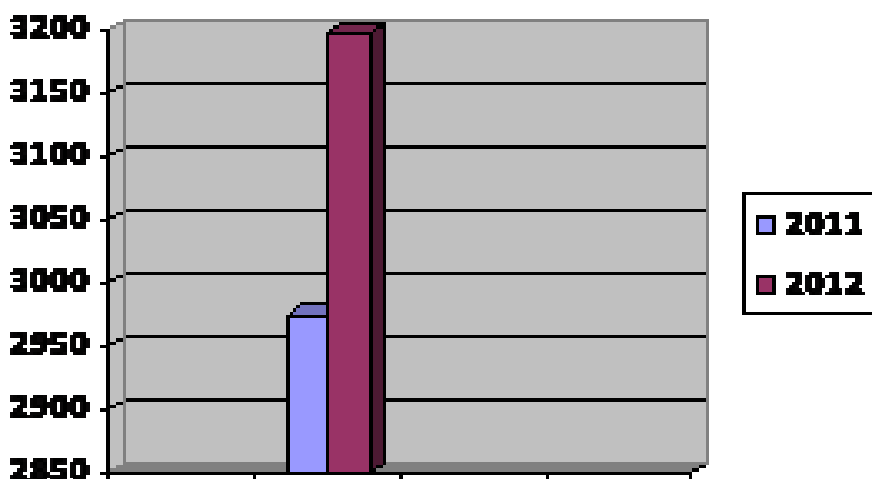
Źródło: PUP Ostrów Mazowiecka, <http://www.pupom.pl>

Rozdział 2. PROBLEMY SPOŁECZNE POWIATU OSTROWSKIEGO

Poniższe zestawienia przedstawiają problemy najczęściej pojawiające się w rodzinach na terenie powiatu, a udzielana pomoc była znacznie szersza i nie ograniczała się tylko do pomocy w formie finansowej. W systemie przyznawania świadczeń z pomocy społecznej obowiązują przepisy, według których pomocy udziela się na wniosek i głównie przyznane w tym trybie świadczenia podlegają ewidencjonowaniu w systemach sprawozdawczych, co znalazło odzwierciedlenie w opracowanych zestawieniach. Diagnoza została sporządzona w celu uwidocznienia skali i rodzaju problemów. Ponadto sporządzenie zestawień pozwala również na wskazania obszarów najbardziej zagrożonych poszczególnymi problemami, co w rezultacie umożliwi sprecyzowanie i skierowanie podejmowanych działań do środowisk najbardziej potrzebujących.

1. Niepełnosprawność

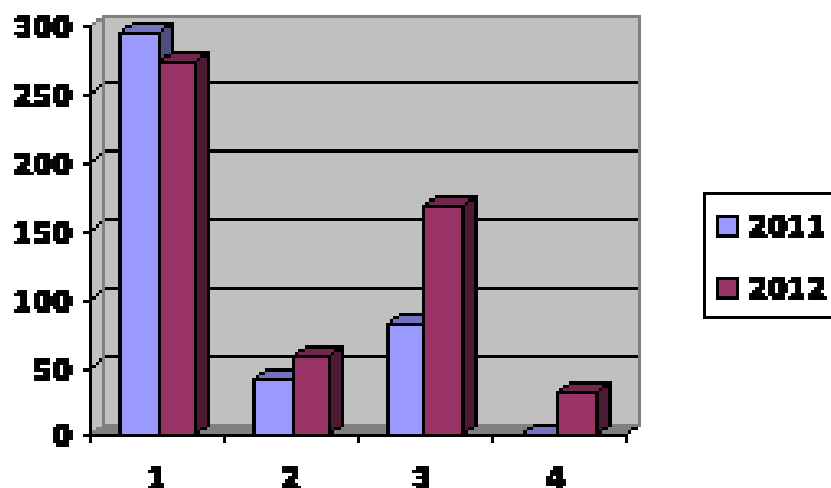
Niepełnosprawność jest jednym z poważniejszych problemów społecznych powiatu ostrowskiego. Szacuje się, iż obecnie jest około 8000 osób niepełnosprawnych w powiecie. Wzrasta również liczba osób korzystających z pomocy społecznej w związku z długotrwałą chorobą (w 2012 r. było to ponad 550 osób), które w niedługim czasie mogą mieć orzeczoną niepełnosprawność. Ośrodki pomocy społecznej z terenu Powiatu Ostrowskiego w roku 2011 przyznały świadczenia i zasiłki pielęgnacyjne z powodu niepełnosprawności 2975 osobom a w 2012 r. 3197 osobom. Skalę przyznanej pomocy w rozbiciu na lata przedstawia wykres nr1.



Źródło: dane ośrodków pomocy społecznej z terenu powiatu ostrowskiego

Wykres nr 1 Liczba świadczeń udzielonych przez ośrodki pomocy społecznej z powodu niepełnosprawności

W zadaniach powiatu dotyczących udzielania pomocy osobom niepełnosprawnym znajduje się przed wszystkim przyznawanie dofinansowań ze środków Państwowego Funduszu Osób Niepełnosprawnych, co realizowane jest przez powiatowe centrum pomocy rodzinie. Liczbę złożonych wniosków przedstawia wykres nr 2.

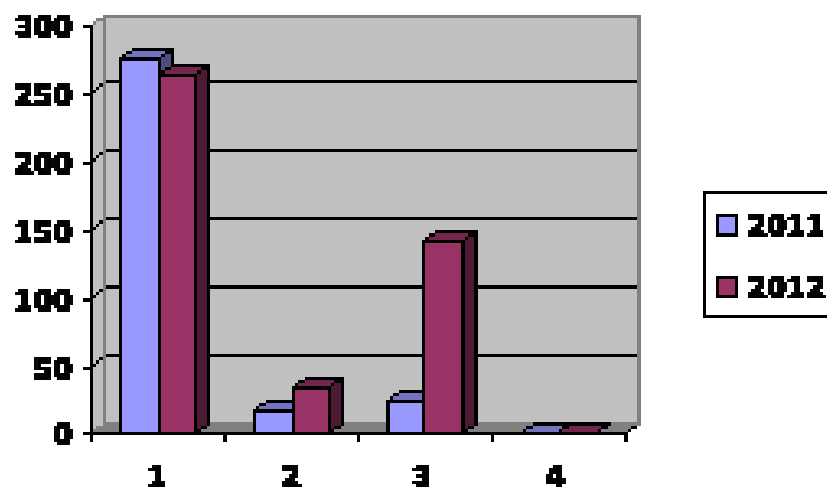


- 1- Przedmioty ortopedyczne, środki pomocnicze i sprzęt rehabilitacyjny
- 2- Bariery techniczne, architektoniczne i w komunikowaniu się
- 3- Turnusy rehabilitacyjne
- 4- Sport, turystyka i rekreacja osób niepełnosprawnych

Źródło: dane PCPR

Wykres nr 2 Liczba wniosków dotyczących przyznania dofinansowania ze środków PFRON

Liczba przyznanych dofinansowań jest coraz mniejsza z powodu zmniejszanych z roku na rok środków finansowych [przekazywanych przez PFRON – wykres 3.

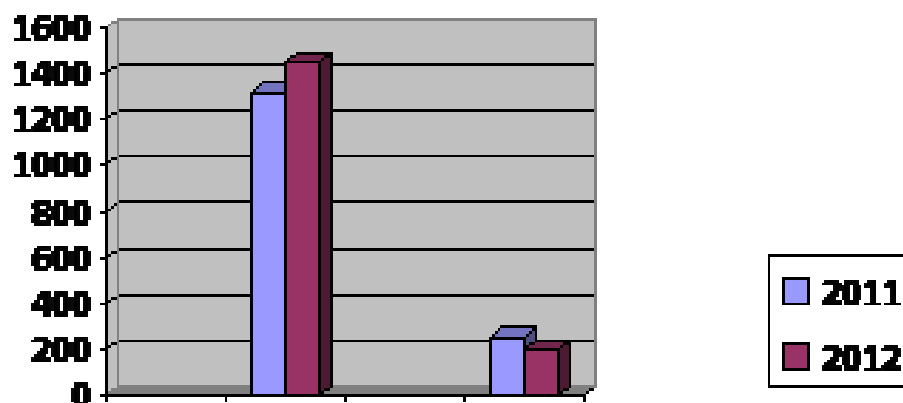


- 1- Przedmioty ortopedyczne, środki pomocnicze i sprzęt rehabilitacyjny
- 2- Bariery techniczne, architektoniczne i w komunikowaniu się
- 3- Turnusy rehabilitacyjne
- 4- Sport, turystyka i rekreacja osób niepełnosprawnych

Źródło: dane PCPR

Wykres nr 3 Liczba przyznanych dofinansowań ze środków PFRON

Skalę narastającego zjawiska niepełnosprawności w powiecie ujawnia ponadto fakt rosnącej liczby wydawanych orzeczeń o niepełnosprawności przez powiatowy Zespół ds. Orzekania o Niepełnosprawności (wykres nr 4).



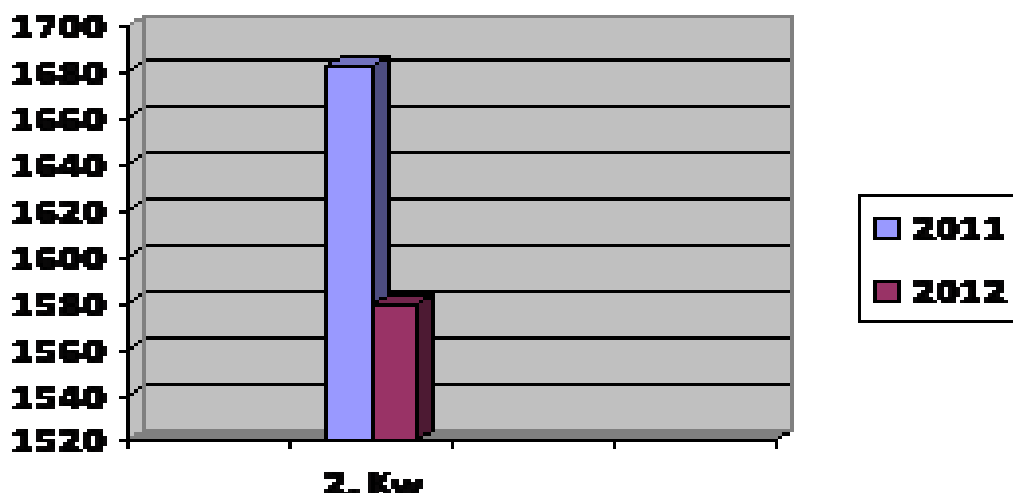
Źródło: dane Powiatowego Zespołu ds. Orzekania o Niepełnosprawności

Wykres nr 4 Liczba wydanych orzeczeń o niepełnosprawności

Po dokonaniu analizy powyższych zestawień należy stwierdzić, iż problem niepełnosprawności z każdym rokiem wzrasta. Składają się na to m.in. pogorszenie stanu zdrowia, czynniki środowiskowe, tryb życia, pogorszenie sytuacji materialnej osób niepełnosprawnych przy jednoczesnym wzroście kosztów zakupu leków, zaopatrzenia w sprzęt i przedmioty niezbędne osobom niepełnosprawnym. Wzrost potrzeb w zakresie pomocy osobom niepełnosprawnym niestety nie pociąga za sobą wzrostu funduszy przeznaczonych przez budżet państwa na ten cel. Pomoc w formie finansowej dla osób niepełnosprawnych udzielana przez powiat i gminy to zadania zlecone i jako takie finansowane są z budżetu Państwa, dlatego też samorzady w zakresie udzielanej pomocy mają ograniczone możliwości i są w stanie udzielać jej praktycznie tylko w granicach otrzymanych na ten cel środków. Obecnie udzielenie dodatkowej pomocy osobom niepełnosprawnym możliwe jest dzięki funduszom unijnym i realizacji przez ośrodki pomocy społecznej i centrum pomocy rodzinie projektów systemowych umożliwiających aktywizację zawodową, społeczną i zdrowotną osób niepełnosprawnych.

2. Bezrobocie

Ośrodki pomocy społecznej w latach 2011 przyznały pomoc z tytułu bezrobocia 1682 osobom. W roku 2012 liczba osób tych spadła do 1579.



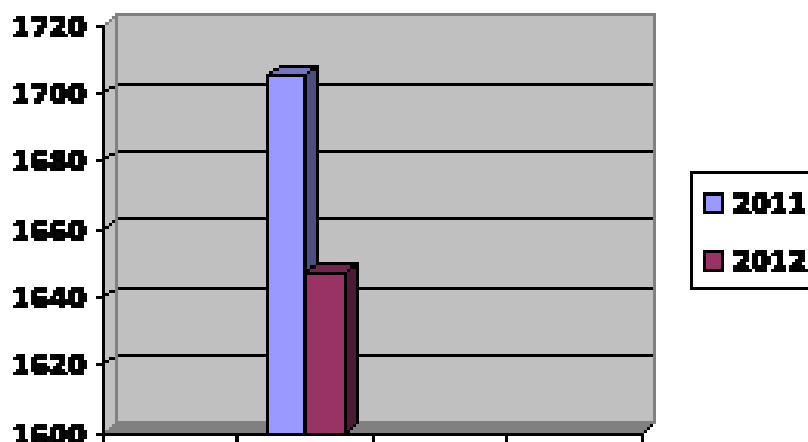
Źródło: dane ośrodków pomocy społecznej z terenu powiatu ostrowskiego

Wykres nr 5 Liczba udzielonych przez OPS świadczeń z tytułu bezrobocia

Niestety tak jak w przypadku niepełnosprawności problem bezrobocia i jego wpływ na sytuację materialną rodzin, które zmuszone są korzystać z pomocy cały czas narasta. Jednostką realizującą politykę zatrudnienia i z tego tytułu podejmującą wszelkie działania związane ze zwalczaniem skutków bezrobocia jest Powiatowy Urząd Pracy w Ostrowi Mazowieckiej. Przedmiotem zainteresowania PCPR i OPS pozostaje sytuacja materialna osób bezrobotnych jako czynnik, który zmusza je do korzystania z pomocy społecznej oraz poszukiwanie możliwości udzielenia pomocy.

3. Ubóstwo.

Ubóstwo jest stanem w którym osoba, rodzina nie dysponuje wystarczającymi środkami pozwalającymi na zaspokojenie podstawowych potrzeb życiowych uznawanych w naszym społeczeństwie za niezbędne takie jak; wyżywienie, ubranie, mieszkanie, zakup leków. Przyczynami ubóstwa są przede wszystkim: bezrobocie, wielodzietność, uzależnienia (zwłaszcza alkoholizm i narkomania), niepełnosprawność wszelkiego rodzaju (fizyczna, psychiczna, umysłowa), niezaradność życiowa, podeszły wiek – zwiększone z tego tytułu wydatki na leczenie przy niskich dochodach, przewlekła choroba, niewystarczająca ochrona socjalna, brak korzystnej komunikacji społecznej, która ułatwiłaby ludziom ubogim korzystanie z informacji i szeroki udział w życiu społecznym. Konsekwencją ubóstwa jest zjawisko wykluczenia społecznego, które odnosi się do utraty więzi jednostki ze społeczeństwem i które polega na niepodejmowaniu zwyczajowej i społecznej akceptowanej drogi życiowej lub też „wypadaniu z niej”. Ubóstwo jest jednym z głównych powodów przyznawania pomocy przez ośrodki pomocy społecznej na terenie Powiatu Ostrowskiego. Liczba rodzin korzystających z pomocy społecznej ze względu na zjawisko ubóstwa w 2011 r. wynosiła 1705 osób natomiast w roku 2012 -1647.



Źródło: dane ośrodków pomocy społecznej z terenu powiatu ostrowskiego

Wykres nr 6 Liczba rodzin objętych pomocą społeczną z tytułu ubóstwa w powiecie ostrowskim

Problem rosnącego ubóstwa najbardziej dają się zauważyć w gminie Małkinia.

Tabela nr 1 Liczba świadczeń z OPS z tytułu ubóstwa

Gmina/Miasto	2011	2012
Andrzejewo	33	40
Boguty Pianki	39	27
Brok	101	101
Lubotyń	92	79
Małkinia	238	252
Nur	18	31
Ostrów Mazowiecka miasto	682	601
Ostrów Mazowiecka gmina	304	314
Szulborze Wielkie	10	12
Wąsewo	167	164
Zaręby Kościelne	21	26
Razem	1705	1647

Źródło: dane ośrodków pomocy społecznej z terenu powiatu ostrowskiego

4. Bezradność w sprawach opiekuńczo- wychowawczych.

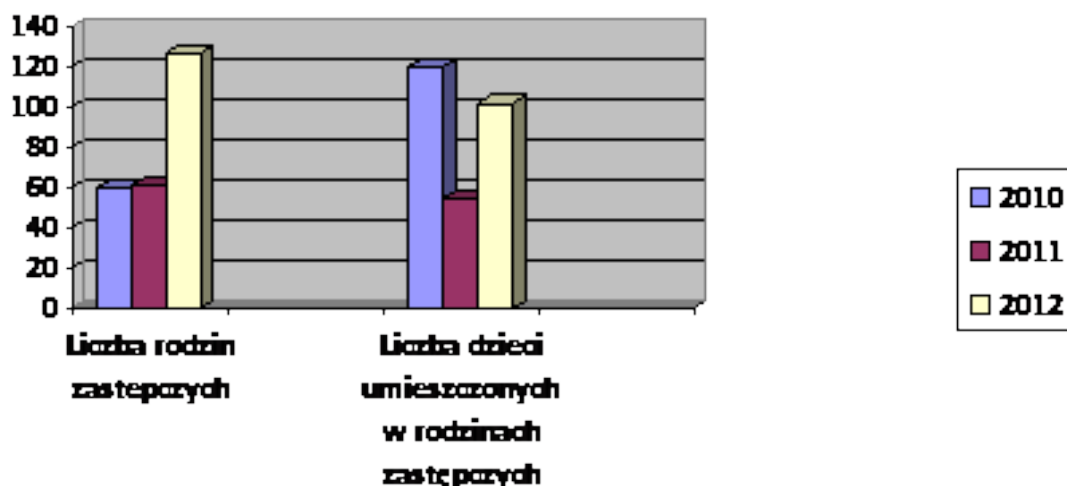
Problemem społecznym w powiecie jest bezradność w sprawach opiekuńczo- wychowawczych i prowadzeniu gospodarstwa domowego. W 2010 roku ośrodki pomocy społecznej oraz Powiatowe Centrum Pomocy Rodzinie obejmowały pomocą z tego powodu 872 osoby, na koniec roku 2012 było to 566 osób. Według wskaźników zanotowano spadek osób korzystających z tego tytułu z pomocy, problemu nie można jednak uznać za rozwiązany.



Źródło: dane ośrodków pomocy społecznej z terenu powiatu ostrowskiego oraz PCPR

Wykres 7 Liczba rodzin objętych pomocą z powodu bezradności w sprawach opiekuńczo-wychowawczych i prowadzeniu gospodarstwa domowego

Przyczyną bezradności w sprawach opiekuńczo-wychowawczych i prowadzeniu gospodarstwa domowego jest niewydolność wychowawcza rodziców, nadużywanie alkoholu przez jedno lub oboje rodziców, niezaradność życiowa rodziców, brak środków utrzymania, brak odpowiednich warunków mieszkaniowych i inne. Jednym z najbardziej niepokojących sygnałów jest fakt, że bardzo dużo nieletnich osób nie realizuje obowiązku szkolnego na poziomie gimnazjum a rodzice nie mają wpływu na ich postępowanie i czują się bezsilni w tej sytuacji. Częstym skutkiem takiej bezradności jest umieszczenie dzieci zgodnie z postanowieniem sądu najczęściej w rodzinach zastępczych, obecnie rzadziej e placówkach opiekuńczo-wychowawczych.



Źródło: dane PCPR

Wykres nr 8. Liczba rodzin zastępczych i dzieci umieszczonych w rodzinach zastępczych.

5. Alkoholizm.

Uzależnienie od alkoholu jest jednym z niewielu problemów społecznych na terenie powiatu, który w danych statystycznych wykazuje utrzymanie swojego poziomu. Liczbę rodzin objętych pomocą z powodu alkoholizmu ilustruje poniższe zestawienie.

Gmina/Miasto	2011	2012
Andrzejewo	1	0
Boguty Pianki	0	0
Brok	12	9
Lubotyń	3	1
Malkinia	6	4
Nur	7	12
Ostrów Mazowiecka miasto	27	25
Ostrów Mazowiecka gmina	28	33
Szulborze Wielkie	0	0
Wąsewo	12	12
Zaręby Kościelne	1	1
Razem	97	97

Źródło: dane ośrodków pomocy społecznej z terenu powiatu ostrowskiego

Tabela nr 2. Liczba rodzin objętych pomocą z powodu alkoholizmu.

Alkoholizm w rodzinie bardzo często doprowadza do jej rozpadu, jest przyczyną trudnej sytuacji materialnej rodziny, jej izolowania od społeczeństwa, w konsekwencji grozi wykluczeniem społecznym osoby uzależnionej i osób współuzależnionych. Podobnie jak w przypadku rodzin z problemem bezradności w sprawach opiekuńczo-wychowawczych, tak i tu narasta liczba małych dzieci sięgających po alkohol oraz osób młodych już uzależnionych od alkoholu. Niestety niewiele osób korzysta z pomocy specjalistycznej poradni leczącej uzależnienia, lub też pomocy stowarzyszeń abstynenckich.

Załącznik Nr 2 do Uchwały Nr 352/138/13
Zarządu Powiatu w Ostrowi Mazowieckiej
z dnia 20 listopada 2013 r.

Ankieta konsultacyjna

.....
(pieczęć organizacji pozarządowej/podmiotu) *

Ankieta konsultacyjna

..... (tytuł aktu prawnego
poddawanego konsultacji)

Informacja o zgłaszającym uwagi do aktu prawnego poddawanego konsultacji

Pełna nazwa organizacji/podmiotu*	
Adres do korespondencji organizacji/podmiotu*	
Numer wpisu do Krajowego Rejestru Sądowego	
Data wpisu do Krajowego Rejestru Sądowego	
Imię i nazwisko osoby uprawnionej do reprezentowania organizacji/podmiotu*	
e-mail	
Telefon	

Prosimy o wypełnienie w miarę możliwości wszystkich pól w powyższej tabeli

Opinia i uwagi organizacji/podmiotu*

.....
.....
.....
.....
.....
.....

Miejscowość, data
do reprezentowania organizacji/podmiotu na zewnątrz)

(pieczęć i podpis osoby uprawnionej

* Niepotrzebne skreślić